



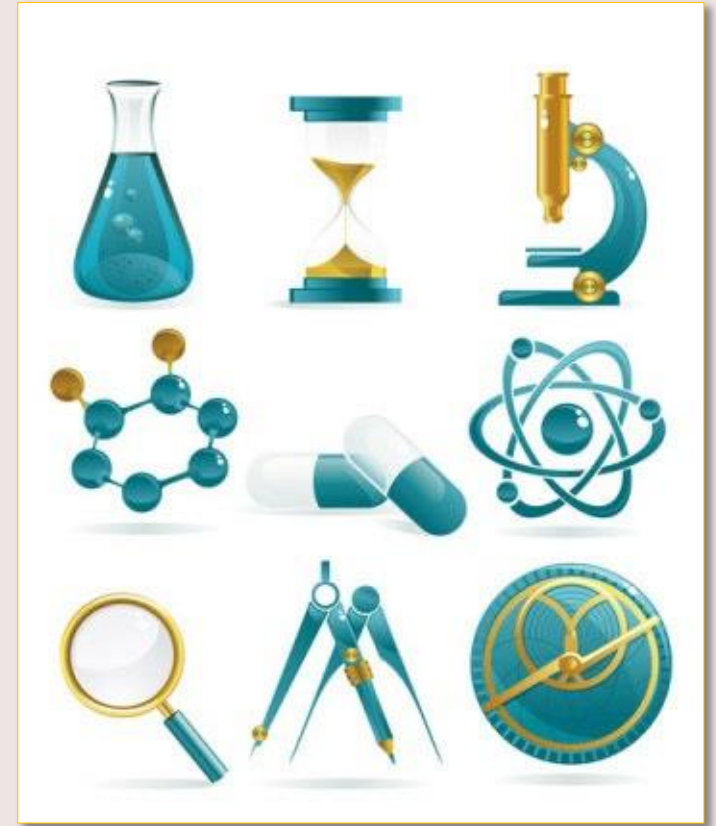
教育学常见研究方法之一——

访谈、团体焦点访谈法

@ 现代教育技术研究所 陈露

访谈法

这一章我们要讨论的是访谈法，访谈法在心理科学的研究中具有特殊的意义和作用，这是由心理与教育科学研究对象的特殊行决定的。研究对象是什么呢？是人。这当然不同于把物作为研究对象的科学，比如数学、生物、化学等自然科学。通过访谈，我们可以了解人们的**态度、情感、思想观念和主观感受**，从而对他们的各种**心理活动和行为特征**进行多方面的分析。



访谈 VS 日常谈话

- 访谈要有特定目的、有规则的研究性交谈，而日常谈话目的较弱（或者说目的为情感交流），形式比较松散的谈话方式。
- 访谈需要研究者反思的过程、要有不断追问和倾听的技术，而日常谈话则随便说，不需要反思。
- 访谈强调倾听和倾诉，而日常谈话则强调交流和沟通。



访谈的特点与类型



目录页

Contents Page



第一章

访谈的特点与类型

- 什么是访谈
- 访谈的特点和作用
- 访谈的类型

过渡页

Transition Page

01 访谈

研究者“寻访”、“访问”被研究者并与其进行交谈和询问的一种活动。

02 访谈法

研究者通过与研究对象进行**口头交谈**的方式来收集对方有关**心理特征**和**行为数据资料**的一种研究方法。



特点与类型



设计



实施过程



团体焦点



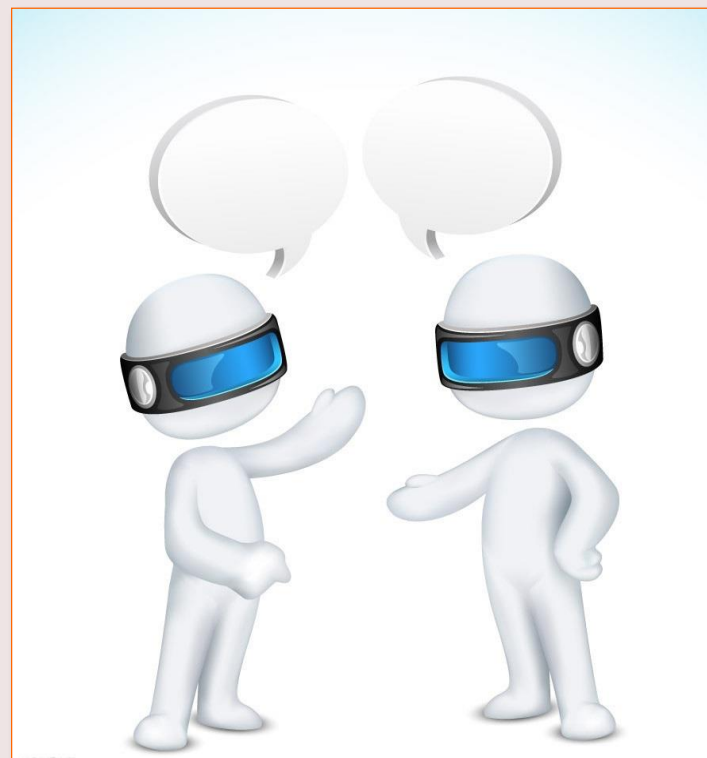
案例

01 访谈的特点

- 整个访谈过程是访谈者与被访谈者**互相影响和互相作用**的过程。
- 它具有特定的**科学目的**和一整套设计、编制和实施的原则。

02 访谈的作用

- 提供的主要是信息的深度，而不是广度
- 针对问卷中的问题进行再调查
- 其他研究方法的辅助手段



根据不同的标准可以划分为不同的类型。

01 按照结构性划分

非结构

又称非标准
提纲或某

半结构

结构化

又称标准化的调查表或以问卷的内容进行访谈。

		访谈问题特点	
		有结构	无结构
回答方式特点	有结构	结构访谈法	半结构访谈法B
	无结构	半结构访谈法A	非结构访谈法

02 按照有无中介划分

- 直接访谈

又称面对面的访谈，即访谈者与被访谈者进行面对面的交谈。

- 间接访谈

是访谈者通过一定的中介物与被访谈者进行非面对面的交谈

03 按照访谈人数划分

- 个体访谈

个别访谈指访谈者与每位访谈对象逐一进行的单独访谈的方法。

- 集体访谈

集体访谈是指一名或者多名访谈者同时对一组访谈对象进行访谈的方法。





第二章

访谈法的设计

过渡页

Transition Page

访谈的设计

- 01 确定访谈的目的和变量；
- 02 提出研究假设或预设问题；
- 03 选择访谈方法；
- 04 编制访谈问题或访谈提纲
- 05 访谈人员的选择
- 06 访谈人员的培训

- 07 预访谈
- 08 正式访谈
- 09 编码和统计
- 10 写出研究报告

01 确定访谈的目的和变量

- 为什么要作这项研究？问题是怎样提出的？
- 研究中包括那些变量（自变量、因变量各有哪些）？
- 访谈设计的第一步就是明确访谈的**目的**，并将其进一步**具体化**——**确定访谈研究的各种变量**。

例 如：

➤比如大学生对兼职的态度；比如亲子关系，可以分为关注孩子、表达情感、鼓励、尊重、促进语言发展、参与孩子的活动、促进交往等几个具体的维度

02 提出研究假设或预设问题

- 一切研究都要验证或否证某些假设。
- 在研究开始进行之前，研究者应该对研究结果有某种预期，这种预期来自前人研究结果的提示、研究者本人的理论思考以及经验所提供的对研究结果的推断。
- 在进行定性研究时，由于很难做出假设，研究者会提出一些预设的问题。

03 选择访谈方法

- 非结构访谈
- 半结构访谈（探索式、深层或焦点访谈、个案法、传记法）
- 结构访谈（自由列举、项目归类、评定量表、排序）
- 焦点群体访谈
- 非焦点群体访谈、地图模型法、季节日历法、时间线条法



04 编制访谈问题或访谈提纲

总的来说，拟定具体访谈问题时，要紧密围绕具体研究变量进行，每一个问题都应该满足某一变量操作定义的有关要求，成为某一变量的具体度量指标之一。

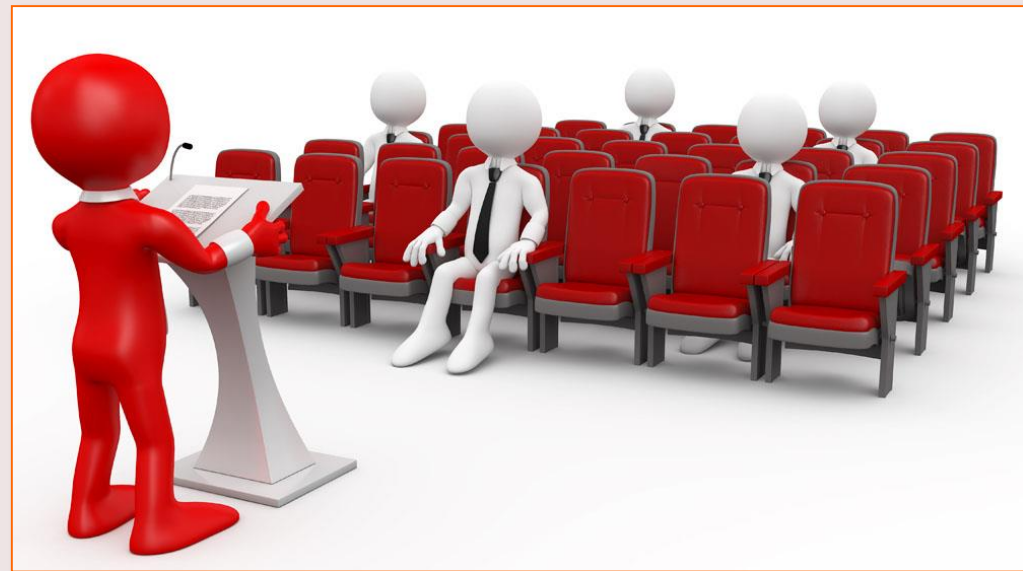
拟定具体问题时需要注意以下几点：

- 问题要清楚明确，不含糊；
- 问题的文字表述要符合访谈对象的文化程度和知识经验；
- 不要提访谈者不能回答的问题；
- 统一说明要说明的问题
- 提问一次涉及一个单一的问题，而不是多个；



05 访谈人员的选择

- 根据研究目的确定访谈样本的大小
- 根据访谈类型确定样本大小
- 根据数据统计的要求确定样本大小
- 根据人力、财力、时间确定样本大小



06 访谈人员的培训

● 培训内容

- ✓ 向访谈人员介绍研究的目的、意义、时间安排；
- ✓ 熟悉相关理论知识；
- ✓ 掌握一定的访谈技巧

● 培训步骤和方法

- ✓ 访谈情况一般简介与说明
- ✓ 阅读访谈文件与重点讲解
- ✓ 示范与模拟
- ✓ 现场实习访谈

07 预访谈

- 对少量被试进行预访谈，可以发现在研究设计时未考虑周到的问题，以便对访谈提纲进行修改。
- 可以发现在研究程序中的技术性问题，如怎样控制受访者的“走题”现象。
- 可以发现可能对编码和统计产生影响的问题。



试谈注意的问题

- ✓ 试谈对象与以后正式访谈对象是同一类人
- ✓ 尽可能做详细的记录
- ✓ 有可能进行录音



08 正式访谈

- 正式访谈最好在比较集中的时间内一气呵成
- 访谈者的个人影响力和现场机智、反应的敏捷性、追问问题的技巧对访谈的成功与否关系重大
- 访谈者既要控制访谈的整个局面，又要尽量避免过多的暗示

09 编码和统计

- (1)把录音带转写成文字材料；
- (2)浏览转写材料；
- (3)确定要编码的主题；
- (4)辨别属于各主题的表述类型；
- (5)给所有的表述类型编号；
- (6)计算各种表述类型出现的频次；
- (7)将编码结果输入计算机进行统计。

10 写出研究报告

- 按照撰写研究报告的一般要求和格式撰写
- 访谈研究报告的讨论部分具有自己的独特性
- 在研究报告后面要附上访谈提纲和访谈转写材料的摘要

11 课堂实训

请制定一份关于“大四学生是否赞同开展阶段性班会活动”的访谈提纲





第三章

访谈的实施过程

过渡页

Transition Page

01 提问的基本原则

(一)访谈者应该学会随机应变，根据具体情况选择最佳的方式提问

- 如果研究的问题属于敏感性话题，访谈者应该十分谨慎，采取迂回的方式进行。
- 如果受访者性格比较内向、不善言谈，访谈者可以多问细节，以此启发受访者作出回应。
- 如果访谈关系尚未建立起来，访谈者应该避免直接询问个人隐私，等到关系融洽了以后再再试探性地进行询问。

(二)访谈中开始说第一句话要遵循的重要原则是：尽可能自然地、结合受访者当时的具体情况开始谈话。

如：访谈者可以与受访者聊聊天，询问一下对方的个人经历、家庭背景和生活工作情况。如果合适的话，双方也可以就共同感兴趣的话题（如球赛、国家大事、衣着等）先闲聊一会儿。如果访谈者走进访谈的地点（如受访者的家）时对方正在做事（如做作业、缝衣服、看电视等），访谈者也可以就这些事情与对方开始交谈，如：“你在做什么作业呀？”“你缝的衣服真漂亮！”“电视上有什么节目啊？”访谈者这么做可以使气氛变得比较轻松，增进双方的情感交流，消除或减少双方心理上的隔膜。

02 访谈问题的类型

（一）开放型问题和封闭型问题

开放型问题指的是在内容上没有固定的答案、允许受访者作出多种回答的问题。这类问题通常以“什么”、“如何”、“为什么”之类的词语为语句的主线。

如：“您对一些高校实行量化考核有什么想法？你们学校进行量化考核的标准如何？”

封闭型问题指的是那些对受访者的回答方式和回答内容均有严格的限制，其回答往往只有“是”或“不是”两种选择的问题，因此这类问题又称为“是否问题”。

如：“您认为在一些高校实行量化考核合理吗？你们学校对每个学生进行量化考核一样的吗？”

（二）具体型问题和抽象型问题

具体型问题指的是那些询问具体事件（特别是事情的细节）的问题。

抽象型问题指的是具有较高总结性和概括性的问题。

03 追问的作用

（一）追问的含义

追问，指的是访谈者就受访者前面所说的某一观点、概念、语词、事件、行为进一步探询，将其挑选出来继续向对方发问。

在无结构型访谈（开放型访谈）中，追问的一个基本原则是：使用受访者自己的语言和概念来询问受访者自己曾谈到的看法和行为。

（二）追问的时机与度

追问的时机指的是访谈者就有关问题向受访者进行追问的具体时刻。

追问的度指的是访谈者向受访者追问问题的合适程度。

（三）追问的具体策略

追问适时和适度的一个具体办法是注意捕捉受访者在谈话中有意或无意抛出的言语“标记”。



01 “听”的方式

（一）行为层面上的“听”

访谈者在行为层面上的听指的是一种听的态度，有可能表现为“表面的听”、“消极的听”、“积极关注的听”三种状态。

（二）认知层面的“听”

认知层面的“听”可以分为“强加的听”、“接受的听”、“建构的听”三种情况。

（三）情感层面的“听”

情感层面的听可以分成“无感情的听”、“有感情的听”、“共情的听”。



02 “听”的原则

（一）不轻易打断受访者的谈话

（二）容忍沉默

01 回应的类型

回应可以通过语言回应和非言语回应进行。

（一）**语言回应**一般有三种方式：象征性回应、重复性回应和评价性回应。

（二）非言语回应

非言语回应的方式有：点头、微笑、适当的手势等，以无声的方式传递回应信息，但是切忌表情、动作过于丰富，给受访者眉飞色舞、手舞足蹈的感觉，干扰到访谈的正常开展。



02 应该回避的回应方式

（一）论说型回应

“论说型回应”指的是访谈者利用社会科学中一些现成的理论或者访谈者个人的经验对受访者所说的内容做出回应。

如：一位重点中学的女班主任谈到自己每天工作十分辛苦，常常干到夜里十一二点钟才睡觉。访谈者可能对精神分析理论略知一二，认为对方这么做是受到自己内心某种潜意识的驱使，因此回应说：“您这么做是不是为了弥补自己内心的某种缺陷呢？是不是希望获得领导和同事的赞扬而提高自己的自尊呢？”

（二）评价型回应

“评价型回应”指的是访谈者对受访者的谈话内容进行价值上的判断，其中隐含有“好”与“不好”的意思。





第四章

焦点团体访谈

过渡页

Transition Page

01 焦点团体访谈

焦点群体访谈是在访谈目的、人数、结构和过程上都独具特点的一种群体访谈。一个焦点群体通常是由6至8名事先互不相识的人组成。他们之所以被选定，是由于他们都具有某些与将要讨论的主题有关的共同特征。为了了解参加者对某一特定问题的信念与认识，讨论要经过精心的设计。



焦点群体访谈在许多方面与非正式群体讨论不同:

- 1.挑选**焦点群体的对象**要有预先确定的特殊标准。
- 2.**讨论的主题**也要预先确定。访谈主持人使用事先准备好的问题提纲，这些问题都是开放性的，并且按照自然和逻辑的顺序排列。主持人也可以先将这些问题背记下来。
- 3.焦点群体访谈依赖于**参加者对于有关问题的讨论**，群体成员由于在讨论过程中对他人的观点和评论作出反应而相互发生影响。但这并不影响主持人保证群体达成一致。



01 焦点团体访谈优点

- 可以快速获得大量信息，通常比个体访谈耗时少，费用低。
- 适用于查明某一群体的信念、态度和行为。
- 可以说明某一社会群体的信念、观点或意见的范围。
- 可以找出适合于个体访谈的问题（半结构与结构的）。
- 被访谈者在焦点群体讨论中通常感到轻松自如，因为这种沟通方式在多数社会群体中都是很常见的。

02 焦点团体访谈缺点

- 与个体访谈相比，研究者在群体讨论过程中控制较少。
- 无法说明某一群体在信念和行为上的表现频率或分布情况。
- 结果较个体访谈难以分析。被访谈者的观点只能在焦点群体这样特定的社会环境中（处在一个中性环境中的一群陌生人的讨论）加以理解，因此必须注意避免脱离了原背景来看待其观点。
- 花时间和精力



第五章

案例分析

过渡页

Transition Page

案例

基于访谈法的综合性文献数据库用户心智模型研究

韩正彪

摘要 用户心智模型是探索用户与综合性文献数据库交互行为背后机理的核心概念。本研究对通过便利抽样招募的 15 名大学生进行半结构化访谈，分析了综合性文献数据库用户心智模型的构成。研究表明，综合性文献数据库用户心智模型存在不正确性和不科学性的特征。情感是构成综合性文献数据库用户心智模型的核心维度之一。本研究有助于为信息素养培训内容设计和综合性文献数据库优化设计提供建议。

研究设计：

1. 访谈对象的选取

本研究采用便利取样的方式获取被访谈者通过熟人介绍和在南开大学 B B S 发帖招募对本研究感兴趣的大学生之所以选取大学生作为访谈对象

2. 访谈对象的基本情况

样本的选取时考虑了论可以反映大学生用

3. 执行过程

由于本次半结构化访谈集用户心智模型数据进行首先由笔者负责
0 . 7 7 3 7 . 5 7

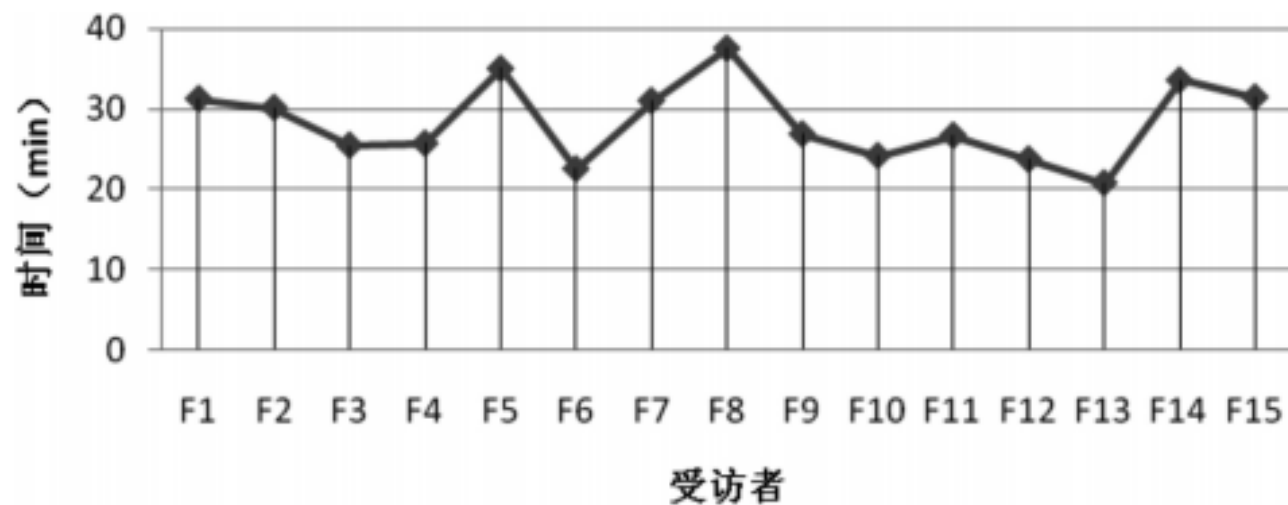


图 1 受访者访谈时间分布图

科的样本问题以保证结

之前通过概念列表法搜
按照被调查者的方便性
具体访谈时间分布在 2

谢谢聆听！