



问卷法在现代远程教育研究中的应用

蒋国珍 张伟远

[摘要] 远程教育研究者要寻找所研究的问题的解释或答案,往往需要获得第一手的数据或资料。问卷调查法是收集第一手数据或资料的常用途径。问卷调查法适用面广、获取数据便捷、研究成本较低,在远程教育研究中使用得非常广泛,但是,问卷调查法使用不当、造成研究结果缺乏科学性的现象也很普遍。本文结合远程教育研究的实际,以问卷调查的过程为线索,针对问卷调查每个环节中操作上的疑问、常犯的错误、易忽视的细节等进行详尽的阐述,希望有助于远程教育工作者提高从事问卷调查研究的水平。

[关键词] 远程教育;研究方法;问卷调查

介绍

一些尝试做远程教育研究的人常有这样的疑问:我选的课题能不能采用问卷调查法?问卷调查的样本多大才合适?问卷回收太少怎么办?回收率多少才可以?问卷数据处理中能作条件关系分析吗?以上这些问题在一些研究方法教科书有介绍,但往往由于针对性不强,让学习者在操作时疑惑重重。我们还发现,有的研究者自行设计的问卷没有经过合适性、信度、效度检验,抽样方法有欠缺、选取被试不足以代表研究总体,数据处理比较草率等等。如果这些问题得以改善,将大大提高其研究的水准和价值,才能有助于改进远程教育的实践。

一、问卷调查法的特点与局限性

问卷调查法以问卷作为资料搜集工具的调查方法,简称问卷法。这种方法能比较方便地获取有关事实性问题和态度性问题的资料,适用面相当广,明确问卷法的优点与局限性,以及问卷类型的特点,可以帮助远程教育工作者理解问卷调查法适合的研究课题。

(一) 问卷法的优点和限制

问卷法的优点包括:抽样范围广,采用问卷法收集资料,不受人数限制,它可以跨越地理范围进行大规模的资料收集;时间和经费节省,能在短时间内收集大量的数据;调查者填写问卷时可以有一定的时间考虑;所拟问题可尽量求其科学性,在访谈中不便直问,或问而不易得到确切回答的事项,可在问卷上得到答案。

问卷法的局限性包括:如果问题含糊不清,就难以得到确实的回答;所选样本如果不能代表样本的总体,其结果将缺乏概括性和普遍性;如果问卷的回收率较低,样本的代表性将难以保证;问题太多会令填答者生厌,而置之不理;若问题太少,又无法达到研究的目的;问题设计不理想时,会散漫零乱,不易整理,且难以应用统计方法分析和对结果进行科学解释;当填答者不合作、言不由衷时,

所得结果会不可靠,有些问题牵涉到太多复杂的因素,不能用问卷的简单问答所能表明。

(二) 问卷的类型与特点

问卷是研究者将所要研究的事项制成的问题表。问卷表中的问题称为项目,项目分为封闭式项目和开放式项目,相应的问卷表可分为封闭式问卷和开放式问卷。

1. 封闭式问卷的特点

封闭式问卷又称结构型问卷。封闭式问卷的项目是固定选项问题,问题的设置和安排有一定的结构形式,每一个问题有几个备选的答案,由被调查者从中选择。常用的有两类方式,一是固定的事实,如:性别、年龄、学习课程、职业类别等;二是参与的频率或个人的态度,如参加辅导课的经常性;对辅导课的满意程度;对网上学习的喜爱程度;对“网上学习适合在职成人学习”的观点的同意程度。这常用莱可特(Likert)的五点等级法,如:

表示经常性的五点等级:总是;经常;一般;较少;从不。

表示满意程度的五点等级:极为满意;满意;一般;不满意;极不满意。

表示喜爱程度的五点等级:极为喜爱;喜爱;一般;不喜爱;极不喜爱。

表示同意程度的五点等级:极为同意;同意;一般;不同意;极不同意。

封闭式问卷的适用面相当广,可单独或与其他方法配合使用。封闭式问卷的优势是:数据量化简便,统计分析便捷;有利于控制和确定变量间的关系,易于从数据中对问题做出判断;适用于广泛的、不同层面的调查对象。封闭式问卷的局限性是:收集到信息局限在比较窄的范围内,很多信息被封闭式的问题过滤掉了;无法对问题的回答得到深入的了解,也难以获得特殊群体的意见和观点。

2. 开放式问卷的特点

开放式问卷又叫无结构型问卷。其特点是项目的设置

和安排没有严格的结构形式,所调查的问题是开放式的,被调查者可以根据自己的意愿发表意见和观点。但无结构型问卷并非真的完全没有结构,只是结构较松懈或较少。这种类型的项目较少作为单独的问卷使用,往往是在对某些问题需要作进一步深入调查时与结构型问卷配合使用,或用在研究者对某些问题尚不清楚的探索性研究中。

使用开放式问卷的优势包括:可以收集到范围比较广泛的资料;可以比较深入地发现和探究一些特殊问题,探询到特殊群体的意见和观点。使用开放式问卷的局限性包括:收集到的资料很难量化,难以进行统计分析;要求研究者有较强的资料分析问题能力;不适合文化程度不高、文字表达有困难的研究对象。

二、问卷法的适用范围

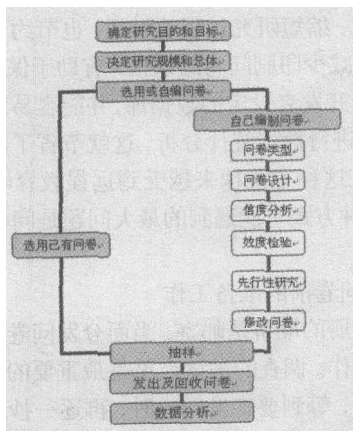
哪些课题适合采用问卷调查法?问卷法特别适用于调查团体的意见、态度和兴趣。被调查者填写的问卷可以反映他们对研究问题的态度、意见,由于这种方法调查的人数多,能得出总体的、一般性的结论。研究的结果能帮助建立和修正远程教育的理论,并能指导远程教育的实践。

问卷调查法虽然广泛运用,但也不是万能的工具。在远程教育领域中,在某些场合,一些问题往往无法直接测量,只能通过问卷法进行间接测量;而另一些场合,数据很难通过问卷法获得。如果被调查者不具备一定文化水平,就完全不适用了,这时候改用访谈法就可能比较合适。这需要研究者对具体情况的分析,做出判断,选择适当的研究工具。

三、问卷调查的步骤

有人按照“自己编写问卷——发放问卷——收集问卷——数据分析”四步骤做问卷调查,这样的研究很不规范,漏洞多,无法保证问卷调查结果的真实性和可靠性。

采用问卷调查的方法,一般要遵循六个基本步骤:确定研究的目的和目标;决定研究规模和总体;选用或自编问卷;抽样;发出及回收问卷;数据分析。详见图一。



图一 问卷调查的基本步骤

(一) 确定研究的目的和目标

问卷调查的第一步是要对期望收集的信息作一般的描述,详细说明具体的研究目标,根据研究目标,决定问卷调查的方法。例如,我们要调查电大毕业生的工作成就,这就是研究总体目标,但不够明确和具体,其具体的研究目标可能差异很大,相应的问卷调查方法也有差异。例如,在这一总体目的下的具体目的可能是:

研究目标一:不同时期毕业的电大学生的工作成就。该研究的目的是要描述不同时期毕业的电大学生的工作业绩,是对电大毕业生的工作现状进行描述,研究者可按毕业时间划分时间间隔相等的3-4个时期,然后进行抽样;

研究目标二:电大首届毕业生不同时期的工作成就。该研究的对象只是电大首届毕业生,根据这一目标,研究者每隔3-5年做一次调查,每次选取的样本虽来自电大首届毕业生(同一特定的总体),但每次选取的具体对象(成员)可能不同。2004年调查一次,5年以后,再从电大首届毕业生抽样调查(这种调查研究叫做同期群研究);

研究目标三:电大毕业生的工作成就趋势分析。该研究属趋势研究,与上述同期群研究有相似之处,也需要每隔3-5年做一次调查,每次选取的样本也是来自同一总体,并且,每次选取的具体对象可能不同,但是,这一研究的总体不是固定的某一届毕业生。如果研究者将问题定位在电大学生毕业工作满3年时的工作成就,2004年开始调查电大2001年毕业生,3年以后,从2004年的毕业生抽样调查,目的在于描述总体(电大毕业生)在一段时间内工作成就的变化情形。这里的研究总体的成员不是固定的。

这里要提出的一点是:研究目标的确定直接关系到研究的规模。缺乏经验的研究者常犯的错误是:研究目标的范围过宽,所需考虑的变量过多,使研究设计过于复杂,最后,整个调查变得十分庞大而无法驾驭,以至于难以获得研究结论。

(二) 决定研究的规模和总体

研究设计时必须反复权衡多方面的因素。研究所需的时间、费用、人员往往决定研究规模的大小,如果费用有限,考虑样本大小和抽样的方法时就要谨慎,要适度控制研究规模;如果费用不是问题,样本可以稍大些,但是,样本加大后,会给问卷的收集、数据处理等增加很多工作量,工作难度会加大,研究时间会延长。

如果研究所需的时间、费用、人员等资源严重不足,有时甚至要回过头去调整一下研究目标,由大规模研究改为小型研究。调整研究目标最重要的是重新确定研究的总体范围,确保抽取的样本能代表所研究的总体,只有这样,才能保证研究结论的概括性。

(三) 选用现成的问卷或自己编制问卷

是选用现成的问卷,还是自己编制问卷?这是一个研究者常常要考虑的问题。能自己编制问卷当然很好,但问



卷的编制是一个严谨的过程(图1所示),这需要研究者有问卷编制方面的专业知识和技能,并需要一定时间、精力和经费才能完成。例如,开发一份问卷,必须进行以下三方面的工作:问卷的可靠性分析,这往往需要根据测量-再测量所得到的数据进行信度分析;问卷的有效性论证,这往往需要专家们对问卷项目内容进行效度论证;问卷的本地适应性研究,这往往需要进行先行性研究。如前所述,问卷是一种测量工具,如果测量所用的工具缺乏信度、效度及本地适应性,那么,所获得的数据就没有太大价值,相应的研究结论就缺乏说服力。因此,如果有合适的、具有良好信度和问卷,经过修改后能够使用,能节约大量的资源。

如果自己编制问卷,一般要遵循以下问卷设计的基本原则:问题清楚而易懂;顾及回答者的教育程度;问题应该具有适合性;问题越短越简单越好;尽量采取归类答案;只选择重要的问题;答案有助于定量分析。同时,问卷项目要避免以下的情况:避免双重含义的问题;避免双重否定的问题;避免不确切的假设;避免诱导性问题;避免敏感性问题;避免偏见性问题;避免互相排斥的答案;避免互相包含的答案。

(四) 抽样

抽样既要有可操作性,又要保证样本的代表性。切不可只图一时的便利,以最容易获得的对象作为样本,而使样本失去了代表性。同时,抽样也不可脱离实际,设计一个看似科学、但无法操作的抽样方案。前一种情况最典型的例子是:一名西方旅行者,在中国北京和上海旅游后,得出这样的结论:中国能算发展中国家吗?很显然,北京和上海只能代表中国的发达地区,而不能代表中国。

高等远程教育的主要研究对象是成人,被研究者本身的差异性较大,如果分层明显,就采用分层抽样法,将年龄、专业、工作经历等作为分层的标准。如果研究的总体是全国性或区域性的,采用多阶段分层抽样法就更有用武之地了,如以地区、民族、城乡等作为分层的标准。

问卷调查的样本多大才合适呢?这很难给出一个确定的数字。问卷调查的样本大小与研究性质、研究总体的大小和被试异质程度、抽样方法等密切相关。总的来说,问卷调查的样本比采用其他研究方法要大得多,一般要求上百人、甚至几千、几万人,而且要有代表性。实验研究中每组30人就比较理想了,而访谈研究即使是10人左右也是可以的。

(五) 发出与回收问卷

发出与回收问卷看似简单,正因为如此,所以常被人们所忽视。实际上,这不是简单的发出去、收回来的问题,还要考虑被调查者在总体中的代表性、问卷的回收率,以及实施问卷调查的成本问题等。

1. 选择问卷的发出与回收方式

问卷发出与回收的主要方式一是邮寄;二是当面分

发,当场回收;三是网上问卷调查。三种方式各有千秋,研究者可根据需要和可能进行选择。

(1) 邮寄问卷

电话、网络通信业务发达的今天,讲究快节奏的人们都快把书信这种方式给遗忘了,但是,对于问卷调查来说,邮政仍是常用的方式。邮寄问卷的好处是:比当场调查能节省研究人员的时间和费用;被调查者匿名作答,能充分表达自己的观点;被调查者可利用空余时间填写,能认真作答;不受调查者的影响;能进行大规模、跨地区的抽样调查。邮寄问卷的不足是:回收率不能保证;被调查者对问卷中的项目有问题,无法获得合理的解释,只有乱填,造成问卷的失真或报废;用文字填写,不易了解被调查者的背景;被调查者填问卷时,可能受到他人的影响;对于某些项目,特别是敏感问题,被调查者往往有顾虑而不予作答,直接影响问卷的有效率;不易区分未回收的问卷是被调查者拒绝作答,还是地址有误或其他原因而未收到问卷;收回的某些问卷有时候是别人代填的,收回的某些问卷可能是小组讨论后统一回答的。

(2) 当面分发问卷

由于是被测者当时填写,当场回收,所以能显著提高回收率高,但问题也很多。当面分发问卷的好处:保证回收率高;被调查者对问卷有疑问时,可当场获得解释,避免乱填或误填;均由被调查者本人填写,避免出现由别人代填问卷情形;能马上回收问卷,比较节省时间,也便于分类整理。当面分发问卷的不足:需要调查人员亲临研究场所,因此而提高了问卷调查的成本;由于研究经费和人力的限制,研究者会尽可能采用较小样本;受调查者的影响,被调查者填写时可能“言不由衷”,不能表达真实的看法;被调查者受时间限制,匆忙作答;被调查者不感兴趣而随意填写等等,结果使调查的结果的真实性大打折扣;被调查者因各种原因(如出差在外),调查者找不到人。

(3) 网上问卷调查

运用网络技术进行问卷调查属于新的方式。通过网上提交问卷,比较以上两种方式的优点是:减少了印刷和邮寄问卷的时间,缩短研究过程的时间,也节约了邮寄问卷的费用;由于减少印刷问卷的纸张,有助于保护环境;数据能进入问卷开发者设定的数据库,并能容易地转到数据统计软件包,进行数据统计分析,这就节省了数据输入的人力。因此,这种方式越来越受到远程教育研究者的青睐。然而,这种方式可能遇到的最大问题是问卷的回收率低。

2. 发出问卷前的准备工作

被调查名册的准备是邮寄、当面分发问卷、或网上问卷的基础性工作。调查的被试名单是最重要的一环,如果抽样架构明确,等到要寄发问卷时,再逐一抄录即可;否则便应事先准备妥当,以免届时万一遗漏,无法完成抽样

工作。邮寄和网上问卷的名单,可从各级学校的学籍管理处获取学生名册,人事部门获取教职员名册。这时需要注意以下几点:检查和询问拿到的研究总体名册是否完整,会不会有遗漏;检查和询问拿到的研究名册资料是否为最新版,地址与姓名是否正确,否则将造成很多无法投递的信件。

由于远程学习的灵活性,学习集体中成员的变动较大,学籍信息相对比较复杂,以下两个问题应引起足够的重视:第一,如果采用邮寄方式,在发问卷前,应先逐一检查,将漏印、缺页、不清楚等有缺陷的问卷剔除。如有必要,可在每一问卷上打上编号。第二,问候函的准备。邮寄和网上问卷只能用问卷本身与被调查者接触,如果沟通不顺,问卷有可能被丢弃或删除,因此,邮寄或网上问卷的问候函甚为重要。在邮寄中,一般将问候函、正式问卷表和回邮信封依次装入信封,被测者打开信封便可看到问候函。这种做法显得比较正式,较易争取好感。

在采用邮寄的方式中,要准备回邮信封并贴好邮票。研究者没有理由期望被调查者帮你填问卷又花钱寄回,最好直接印好回邮信封,被调查者只要填妥,顺手将问卷装入信封便可寄回。邮票能采用邮资已付的方式最好,因为可以省去贴邮票的烦琐,又可取得足够的信任。

3. 被退回信件的处理

在邮寄问卷的执行工作中,处理被退回的信件时需要区别情况处理。如果当事人在信封上注明拒绝作答的,则不应该再另找人替代,而应列入拒答人数统计;如果是其他情形的退信,可在同地区或抽样架构中,找相邻的另一位作为替代者,再次寄出问卷,以免影响抽样率。同时,要对回收的问卷分区归类,了解各地区的回收状况,计算回收率。

4. 提高问卷回收率的措施

当面分发问卷时,回收率很高;如果邮寄或网上问卷就可能遇到问卷回收率低的问题。我们经常被问到:问卷的回收率要到多少才算有效呢?有什么办法能提高问卷的回收率?回收率太低怎么办?

问卷的回收率是样本代表性的一项指标,数据分析时如果用到推论统计时,我们会假定所有被测者都填完了问卷并寄回,但是,事实上这是不可能的。很显然,较低的回收率是一个危险的信号,因为未回函的被调查者与回函者可能正好代表两种完全不同的属性和观点,在这种情形下,按回函者统计的结果只代表了其中一方的观点和意见。按美国社会学家艾尔·巴比(Babbie, 2004, 第223页)的观点,邮寄问卷的回收率至少50%以上才算合适;60%以上算是好的,70%以上则属于非常好。但是,以上数据只是概略的指标,没有统计上的依据。从节省课题研究时间考虑,70%以上的回收率就可以不再催覆了。

如何提高问卷的回收率?大家回想一下,在前面讨论问卷发放和回收的各种办法时,我们一直在关注回收率的

问题。为了提高问卷的回收率,研究者往往想出不少办法,例如,给被调查者赠送小礼品、印有远程院校标志的纪念品等,有的甚至以抽奖的方法赠送书券。经验表明,下面的一些技巧对提高问卷的回收率是有帮助的。

(1) 慎选研究问题与调查对象

研究者进行调查研究所选择的研究问题如能让填答者感到很重要,很有价值,且对个人、社会很有意义,由此会引起被试乐意花时间去填答。而在选择调查对象时,亦应考虑以与研究问题有关系的对象为主。问卷调查中的先行性研究的作用之一就是了解被调查者是否对问卷的内容感兴趣。

(2) 提高问卷的设计质量

首先,问卷的项目必须是和研究问题最为有关且经过多次修正精选出来的题目,对于足以造成被试苦恼、困窘或敏感性的问题,应尽量避免列入,否则会影响回收率。其次,问卷的长度也影响问卷的回收率。一般而言,问卷愈简短,填写不需花费很长的时间,回收率愈高。但是,问卷的长度为多少才适当呢?并没有一定的标准,其长度以足以获得重要的数据即可,问卷所需的填答时间最好不要超过半小时或不引起填答者心理厌烦为原则。再次是问卷的形式。问卷的纸张大小要适宜,排列整齐、印刷精美,具有吸引力,则回收率也较高。例如,香港公开大学遥距及成人教育研究中心的做法是,根据调查的对象的特点,选择不同颜色的彩色纸印刷,首页上印有香港公开大学的标识,显得十分正规,能引起被试的重视和好感。文字的大小也根据调查者的情况而定,如对老人的调查,文字需要大一号的。

(3) 鼓励被试填答问卷

鼓励被试填答的最好诱因是使他们相信研究的价值及他们参与的重要性。如果是国家级、省级别的研究项目,指出项目的重要性,也能激发被试填答的意愿。有时,也可使用附赠小礼物作为诱因,以鼓励填答。或者可向被试承诺寄送研究结果摘要,作为填答的诱因。

(4) 问卷调查的时间安排

进行问卷的时间是否适当,会影响回收率。重要的假日、学校学期开始、结束及学校考试期间等,均不适宜让被调查者填写问卷。

(5) 适时发出催覆信函

在邮寄或网上的问卷调查中,总有相当一部分被调查者没有填写问卷。其中相当一部分人是因为遗忘的因素,或者是工作太忙而顾不上。因此,在问卷发出一段时间后(通常约两周左右),需发出催覆信函,并再附上一份问卷,提醒被试填答寄回。在两周以后,如果还是没有收到回复,可再发一次温馨提醒,并再附上问卷表,请被调查者填写。如果回收率还是不够高,可采用电话的方式进行再次的温馨提醒。

(六) 问卷结果的整理、分析与解释 (下转 40 页)



果综合基础知识运用能力差,又没有一定的词汇量和没有掌握好阅读、翻译的技巧,要独立完成作业是有困难的。由于开放教育,“教”与“学”在时间上的分离,使得学生不可能向普通高校的学生那样随时接受教师的辅导。针对电大学生的实际情况,必须采取相应的辅导和学习方式。面对可能会出现的问题,要有意识地经常向学生推行一些好的学习方法和技巧,并督促他们加强个人实践和集体协作。如每一单元的作业,可让学生在自学的基础上先做,面授时进行必要的课堂交流发言,发现问题及时解决。也可以适当安排一些小组讨论,让大家一起分析作业、提出见解,通过讨论、分析、归纳、总结,逐渐提高分析问题的能力,从而解决问题。讨论后仍解决不了的难题,再有针对性地集中讲解。对于个别难度特别大,课本上又找不到答案的问题,可向学生提供一些参考资料,或讲解答题要点,然后再让他们独立完成。学生在学习和完成作业的过程中,可能还会遇到学习上的其它问题,通过电话交流、E-mail及个别辅导等形式,都是帮助成人学生完成学习任务的有效方式和重要环节。

考前的复习与指导,是电大开放教育重点导学的又一个关键环节。它是在平时学习和及时复习的基础上,对整个课程学习的检查和补充。考前复习方法正确与否,直接影响到学生的考试成绩。远程教育条件下的考前复习,从要求上来说,要紧扣“期末复习指导”,抓住知识点,根据要求识记、理解、简单应用和综合应用等一般掌握和重点掌握的不同内容,合理分配时间和精力;从方法上来说,要对平时作业的内容和网上公布的考试复习信息给予关注和重视,也可利用一些往届考题进行模拟测试和分析,树

立考试自信心;从技巧上来说,除了介绍考前复习方法外,要让学生熟悉考试题型、考题难易度,掌握各类题型的答题要求、答题技巧、时间安排及注意事项,让学生以最佳状态、最娴熟的技巧,考出最佳水平。

面对终身学习和现代信息技术条件下英语导学的新形势,电大开放教育的英语辅导教师更应致力于充分调动学生的学习积极性,始终坚持以学生为主体、以学习为中心的方向,不断改进导学方法,着重培养受教育者自主学习的能力、分析问题和解决问题的能力以及应用创新能力,努力提高教学质量。

[参考文献]

- [1] 张健,徐文龙.中国教育新走向——21世纪中国教育改革和发展展望[M].广州:广东教育出版社,2002.4.(209)
- [2] 吴克扬.创造教育——将使人获得新生[M].西南师范大学出版社,2001.7.(77)
- [3] 联合国教科文组织教育研究所,北京教育科学研究所合作项目.国际成人教育新视野——第五次世界成人教育大会专题文献[M].未来出版社,2003.4.(38)

[作者简介]

顾月秋,副教授,湖州广播电视大学(浙江湖州,313000)

(上接 59 页)

1. 问卷的整理

(1)挑出不合乎要求的问卷,这包括事实资料与态度资料填写不全,理解错误等问卷,并记录不合格问卷数,计算问卷有效率,计算方法见下表。

$$\text{问卷有效率} = \frac{\text{实际回收的问卷数} - \text{不合格问卷数}}{\text{实际回收的问卷数}} \times 100\%$$

(2)按所选统计方法的要求登录分数或次数。

(3)对于无结构型问卷,则按回答者的内容划分到不同的类别中去。

(4)对于属于“事实”性的问卷,一般一个题目一个题目地登记次数(是、否或其他类别)。

(5)对于尺度式题目则登记分数,对于态度量表可登记总分。

2. 数据统计

所收集、并经过编码的数据可以采用计算机软件统计包进行分析,常用的统计软件有二:社会科学统计软件包

(简称 SPSS); 统计分析系统(简称 SAS)。

3. 问卷结果的解释

采用大规模的问卷调查的目的是对研究问题得到综合性的、一般性的结论,它有助于验证假设、或者形成和修正理论,然而,要对研究结果进行深入的探讨,如为什么被调查者做出这样的回答,影响他们做出这样回答的因素是什么,这些就需要质的研究进行更深入的探讨。

[参考文献]

- [1]Earl Babbie,邱泽奇译.社会研究方法基础(第八版)[M].华夏出版社,2004.

[作者简介]

蒋国珍,副教授,首都师范大学远程教育研究所(北京,100037)

张伟远,博士,香港公开大学遥距及成人教育研究中心